

“Việt hóa” công nghệ sản xuất cà chua

Năm 2006, sau khi theo học khóa đào tạo trồng rau công nghệ cao tại Úc, **anh Nguyễn Hồng Phong, chủ Trang trại Phong Thúy, huyện Đức Trọng** đã mua giống cà chua ăn tươi cao cấp từ Hà Lan về trồng trên 300 m² tại vườn của mình.

Tất cả các khâu trồng, chăm sóc và thu hoạch được anh Phong tuân thủ theo quy trình đào tạo. Tuy nhiên, sản lượng vụ thu hoạch đầu tiên chỉ đạt 50% so với năng suất khi trồng tại Úc do điều kiện khí hậu và công thức phối trộn phân bón đạt hiệu quả chưa cao. Sau nhiều lần trồng và rút kinh nghiệm, cuối năm 2007, năng suất cà chua của anh Phong đã tăng lên 70-80%.

Năm 2008, anh tiếp tục theo học khóa trồng cà chua cao cấp tại Canada và sau đó đã có những cải tiến đối với quy trình canh tác của trang trại. *“Tôi được học tập công nghệ sản xuất cà chua cao cấp của Canada và Úc theo dây chuyền tự động. Qua quá trình áp dụng, tôi điều chỉnh vật liệu xây dựng nhà kính, liều lượng nước, phân bón, thuốc bảo vệ thực vật,... phù hợp với nhiệt độ ổn định quanh năm của huyện Đức Trọng...”* - anh Phong chia sẻ.

Từ năm 2010 đến nay, năng suất cà chua cao cấp của Trang trại Phong Thúy đã đạt từ 150-200 tấn/vụ, bằng hoặc cao hơn so với trồng tại Úc và Canada, với giá bán ổn định từ 20.000-25.000 đồng/kg. Ngoài 3 ha luân canh với các cây trồng khác, Trang trại Phong Thúy còn chuyển giao quy trình trồng cà chua cao cấp cho 6 trang trại trên địa bàn huyện Đức Trọng và bao tiêu sản lượng thu hoạch với giá ổn định theo mùa vụ.

Dự kiến đến cuối năm 2014, Trang trại Phong Thúy sẽ tiếp tục liên kết với nông dân huyện Đức Trọng trồng thêm 2 ha cà chua cao cấp và mở rộng tìm kiếm thị trường xuất khẩu sang các nước trong khu vực Đông Nam Á.



Cà chua cao cấp Đức Trọng đạt năng suất từ 150-200 tấn/ha

Theo Báo Lâm Đồng

Bản tin

Khoa học Công nghệ phục vụ Nông nghiệp, Nông thôn

THÔNG TIN - PHỔ BIẾN KIẾN THỨC

Số 3/2014

Phát triển giống cam đường đầu dòng Đa Chais

Năm 2005, Công ty TNHH Cao Lâm (Tp. Đà Lạt) đã ghép thành công mầm cây cam “tiến vua” tại Hà Nội lên gốc cây bưởi từ vùng núi Lạng Sơn, tạo ra giống cam đường và trồng thử nghiệm tại thôn K’long K’lanh, xã Đa Chais, huyện Lạc Dương. Sau 18 tháng, cây bắt đầu cho trái bó nhỏ, tròn đều như quả quýt, vỏ mỏng, ruột vàng, không hạt, vị ngọt thanh. Đến nay, Công ty đã chiết ghép và mở rộng trồng trên diện tích 2 ha, bước đầu cho thu hoạch đạt trên dưới 1 tỷ đồng/ha/năm với giá bán ổn định khoảng 40.000 đồng/kg.

Nhiều cơ quan nông nghiệp tại các huyện/thành phố như Lâm Hà, Đơn Dương, Đa Huoai, Cát Tiên, Đa Tềh, Bảo Lâm, Bảo Lộc, Đà Lạt,... đã đến khảo sát, nghiên cứu điều kiện sinh trưởng và đặt mua hơn 15.000 cây giống, chuyển giao cho nông dân trồng thay thế 15 ha cà phê già cỗi và cây hoa màu kém hiệu quả.

Dự kiến đến năm 2015, Công ty TNHH Cao Lâm sẽ cung cấp khoảng 100.000 cây giống cho các địa phương trong tỉnh thực hiện việc chuyển đổi cơ cấu cây trồng trên diện tích khoảng 100 ha.

Theo Báo Lâm Đồng

Biện pháp kỹ thuật phòng côn trùng hại hoa hồng

Trong giai đoạn cao điểm mùa khô, nhiệt độ trung bình tại thành phố Đà Lạt khoảng từ 22-25°C, ẩm độ không khí 64-82%, là điều kiện thuận lợi cho nhóm côn trùng chích hút (bọ trĩ, nhện đỏ, rầy, rệp) phát sinh, phát triển và gây hại mạnh trên cây hoa hồng.

Kết quả điều tra các vùng trọng điểm sản xuất hoa hồng tại Đà Lạt cho thấy, mật số nhện đỏ trung bình hiện nay từ 15-20 con/lá, bọ trĩ từ 3-5 con/cành; ngoài ra, bệnh phấn trắng xuất hiện khá phổ biến trên lá với tỷ lệ hại 30%, rệp sáp gây hại cục bộ một số vườn với mật số 2-3 con/gốc.

Để tránh bị thiệt hại cho vườn hoa hồng của mình, người dân cần lưu ý một số biện pháp kỹ thuật sau:

1. Biện pháp canh tác

- Làm cỏ, vệ sinh đồng ruộng sạch sẽ; không trồng quá dày; bón phân đầy đủ, cân đối, kịp thời theo nhu cầu của cây; tưới nước đầy đủ.

- Tia bỏ cành, lá, nụ, hoa có mật số nhện đỏ, bọ trĩ, rầy, rệp cao, khó phục hồi đem tiêu hủy.

- Thiết kế nhà kính thông thoáng, giảm nhiệt độ trong mùa khô.

2. Biện pháp vật lý, cơ giới

- Sử dụng bẫy dính màu vàng dẫn dụ và tiêu diệt bọ phấn, bọ trĩ trưởng thành.

- Tưới phun với áp lực mạnh để rửa trôi nhện đỏ.

3. Biện pháp hóa học: có thể tham khảo và sử dụng các loại thuốc BTVT sau:

- **Nhện đỏ:** luân phiên sử dụng các hoạt chất *Abamectin* (Reasgant 1.8EC), *Emamectin benzoate* (Tasieu 1.9EC, Map Winer 5WG), *Fenpropathrin* (Vimite 10EC), *Fenpyroximate* (Ortus 5SC), *Hexythiazox* (Nissorun 5EC), *Propargite* (Atamite 73EC), *Milbemectin* (Benknock 1EC), *Azadirachtin* (Agiaza 4.5EC), dầu hạt bông 40% + dầu đinh hương 20% + dầu tỏi 10% (GC-Mite 70SL), *Emamectin benzoate* + *Matrine* (Rholam Super 12EC), *Fenpropathrin* 160 g/l + *Hexythiazox* 60 g/l (Mogaz 220EC).

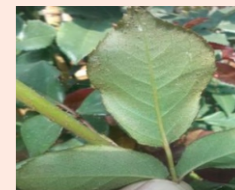
- **Bọ trĩ:** sử dụng hoạt chất *Emamectin benzoate* (Susupes 1.9EC), *Imidacloprid* + *Pyridaben* (Hapmisu 20EC), *Spinetoram* (Radiant 60SC).

- **Bọ phấn:** sử dụng hoạt chất *Dinotefuran* (Oshin 100SL).

- **Rầy, rệp:** hiện nay, danh mục thuốc BTVT được phép sử dụng tại Việt Nam chưa có thuốc đăng ký phòng trừ rầy, rệp trên cây hoa hồng. Người dân có thể tham khảo và sử dụng các hoạt chất như *Thiamethoxam*, *Imidacloprid*, *Petroleum spray oil* để phòng trừ.

Lưu ý: hoa hồng rất mẫn cảm với thuốc BTVT, cần tuân thủ hướng dẫn của cơ quan chuyên môn và khuyến cáo của nhà sản xuất. Đối với thuốc BTVT chưa đăng ký phòng trừ trên cây hoa hồng, khi sử dụng, người dân cần phun thử nghiệm trên diện tích nhỏ để đảm bảo hiệu quả và không gây ảnh hưởng cây trồng.

Theo Chi cục Bảo vệ thực vật



Nhện đỏ



Bọ trĩ

Cung cấp Thông tin KHCN miễn phí

ĐIỂM THÔNG TIN KHCN PHỤC VỤ NÔNG NGHIỆP, NÔNG THÔN

Đặt tại UBND các xã, phòng Kinh tế / Kinh tế & Hạ tầng các huyện, thành phố và Trung tâm Tin học & Thông tin Khoa học Công nghệ tỉnh Lâm Đồng

Hiện nay, kho dữ liệu Thư viện điện tử phục vụ nông nghiệp, nông thôn tỉnh Lâm Đồng có các tài liệu liên quan đến kỹ thuật nuôi ếch. Bà con có nhu cầu cung cấp thông tin, vui lòng liên hệ các điểm Thông tin khoa học và công nghệ phục vụ nông nghiệp, nông thôn đặt tại UBND các xã và phòng Kinh tế/Kinh tế và Hạ tầng các huyện, thành phố hoặc tham khảo website Sở Khoa học và Công nghệ tỉnh Lâm Đồng tại địa chỉ <http://www.lamdongdost.gov.vn/thuvien>

- + Kỹ thuật nuôi ếch
- + Kỹ thuật nuôi ếch đồng
- + Kỹ thuật nuôi ếch, cua, ba ba, rùa vàng, nhím, trăn
- + Kỹ thuật nuôi lươn, ếch, ba ba, cá lóc
- + Kỹ thuật sản xuất giống và nuôi ếch đồng
- + Đặc điểm và thời gian biến thái của ếch đồng trong điều kiện nuôi
- + Đặc điểm dinh dưỡng và tăng trưởng của ếch đồng
- + Làm VAC từ nuôi ếch
- + Phim: Kinh nghiệm nhân giống ếch
- + Phim: Nuôi ếch theo hướng công nghiệp (Nuôi ếch lồng. Nuôi ếch bể xi măng. Nuôi ếch ở ao có quây lưới)
- + Phim: Một số lưu ý về kỹ thuật nuôi ếch giống
- + Phim: Kỹ thuật nuôi ếch trong điều kiện ít đất

Phục vụ từ thứ 2 đến thứ 6

Kỹ thuật nuôi ếch thịt

1. Nuôi ếch trong ao

a. Chuẩn bị ao: mực nước 20-30 cm; bố trí hệ thống sàn ăn, bể nổi cho ếch ăn mỗi, nghỉ ngơi; có hệ thống cấp, thoát nước và lưới che chắn, bảo vệ.

b. Giống và mùa vụ: thả giống từ tháng 4 đến tháng 9. Chọn ếch giống khỏe, 45 ngày tuổi, kích cỡ đồng đều (3-6 cm/con), màu sắc đậm, không nhiễm bệnh hay dị tật, quen với thức ăn chế biến. Mật độ nuôi 40-60 con/m² hoặc 80-100 con/m² (tùy trình độ nuôi). Trước khi nuôi, nên tắm ếch giống trong nước muối 3-5‰.

c. Thức ăn: chủ yếu là thức ăn công nghiệp hoặc chế biến sẵn (độ đạm >30%). Khẩu phần ăn/ngày bằng 8-10% trọng lượng ếch trong ao. Cho ếch ăn 3-4 lần/ngày trong tháng đầu; 2 lần/ngày vào buổi sáng và buổi chiều khi lớn.

Đối với thức ăn tự chế: trộn tôm, cá, cua đồng, giun đất, trứng vịt loại với cám gạo; cho vào máy nghiền thức ăn; phơi khô trong bóng râm (tránh phơi trực tiếp dưới ánh nắng).

Đối với thức ăn viên, rải trực tiếp xuống ao; đối với thức ăn chế biến sẵn, để lên hệ thống sàn ăn.

Lưu ý: rửa sạch hoặc khử trùng thức ăn tươi sống trước khi cho ăn; tránh thay đổi đột ngột thức ăn hàng ngày.

d. Chăm sóc

Thay nước: trong tháng đầu, thay nước 2-3 ngày/lần vào buổi sáng; duy trì mực nước ở 20-30 cm. Từ tháng thứ 2 trở đi, thay nước hàng ngày, giảm mực nước xuống còn 10-15 cm. Nếu dùng nước giếng khoan, nên trữ ít nhất 1 ngày trước khi sử dụng.

Chăm sóc, quản lý: thường xuyên bổ sung vitamin, thuốc bổ, men tiêu hóa vào khẩu phần để tăng sức đề kháng và phòng bệnh cho ếch.

Định kỳ tắm cho ếch bằng thuốc sát trùng (thuốc tím hoặc i-ốt) 1 tuần/lần; cân ếch 2 tuần/lần để điều chỉnh chế độ cho ăn và chăm sóc; phân loại theo trọng lượng để tách nuôi riêng, tránh trường hợp ếch cắn lẫn nhau.

e. Thu hoạch: sau 3-3,5 tháng nuôi, ếch đạt trọng lượng 200 g/con là có thể thu hoạch toàn bộ.

2. Nuôi ếch trong lồng hoặc bể xi măng

a. Chuẩn bị lồng hoặc bể

* **Chuẩn bị lồng:** lồng có kích thước 2x3 m, hoặc 4x5 m, hoặc 5x10 m, cao 1-1,2 m; làm bằng lưới ni-lon may kín 5 mặt, phía trên có nắp đậy để tránh ếch nhảy ra ngoài và để phòng dịch hại. Mực nước trong lồng khoảng 20-30 cm. Tạo giá thể bằng bè tre, lục bình (chiếm 2/3-3/4 diện tích lồng) cho ếch lên cạn cư trú.

* **Chuẩn bị bể xi măng:** diện tích bể khoảng 10 m², đáy có ống thoát nước, giăng lưới quanh thành bể. Chiều cao bể phải đảm bảo để ếch không nhảy ra ngoài và tránh kẻ thù xâm nhập. Xây gờ 20 cm quanh phía trong bể, cao hơn mặt nước từ 5-10 cm dùng làm nơi cho ếch nằm trên cạn.

b. Giống, mùa vụ: tương tự như nuôi trong ao, mật độ 100 con/m², mực nước 7-10 cm (ngập 2/3 thân ếch).

c. Thức ăn: tương tự như nuôi trong ao, chỉ khác là khẩu phần ăn trong giai đoạn mới thả giống bằng 5-7% trọng lượng ếch; tháng tiếp theo là 2-3%.

d. Chăm sóc: ếch là động vật sống lưỡng cư, thay da hàng ngày làm nước nhanh bẩn. Vì vậy cần thay nước thường xuyên 2 ngày/lần trước khi cho ăn.

Định kỳ 3 ngày/lần nên lọc và phân cỡ để tránh hiện tượng ếch cắn lẫn nhau. Theo dõi khả năng ăn của ếch để điều chỉnh lượng thức ăn phù hợp.

Định kỳ 15 ngày/lần dùng thuốc tím 3 g/m³ xử lý bể nuôi, ngâm ếch 5-10 phút.

Phòng ngừa dịch hại như ếch meo, chuột, kiến,...

3. Thu hoạch và vận chuyển

a. Thu hoạch: thu nòng nọc bằng lưới cá hương; thu ếch con bằng lưới ni-lon mắt nhỏ; thu ếch thịt bằng lưới then 2 hoặc 3.

Sau 3-4 tháng nuôi, ếch đạt trọng lượng 150-300 g/con là có thể thu hoạch vào sáng sớm hay chiều mát. Trước khi thu hoạch, ngừng cho ăn để ếch bài tiết hết phân; gom ếch với mật độ dày để quen dần trước khi vận chuyển; dụng cụ thu ếch phải trơn, nhẵn, bắt nhẹ nhàng, tránh xây xát.

b. Vận chuyển: vào ngày trời mát, nhiệt độ dưới 30°C. Vận chuyển nòng nọc bằng thùng, xô chứa nước sạch, mật độ 80-100 con/lít; túi PE có bơm oxy: 600-800 con/lít. Vận chuyển ếch con bằng sọt, rổ tre, lồng có lót ni-lon hoặc thùng, chậu, túi vải trong có chứa rong, bèo. Vận chuyển ếch thịt trong dụng cụ lớn hơn, thiết kế nhiều tầng, không chồng lên nhau, thoáng và giữ độ ẩm bảo hòa.

Theo Trung tâm Khuyến nông Khuyến ngư Quốc gia



Kỹ thuật trồng và chăm sóc hoa Lay-ơn

1. Chuẩn bị đất: chọn đất thịt nhẹ, tơi xốp, bằng phẳng, thoát nước tốt, pH = 6-6,5.

Dọn sạch cỏ dại, tàn dư thực vật vụ trước; cày sâu 30-40 cm; khử tuyến trùng bằng chế phẩm *Ethoprophos* 10% (20-30 kg Mocap hạt/ha); khử vi khuẩn bằng *Calcium hypochlorite* (30 kg/ha).

Lưu ý: + Tham khảo ý kiến chuyên môn trước khi sử dụng các chế phẩm.

+ Không trồng 2 vụ lay-ơn liên tục trên một mảnh đất, nên luân canh cây trồng khác 2-3 năm.

2. Lên luống, xẻ rạch

- Lên luống cao, bề mặt luống bằng phẳng, rộng 1,2-1,3 m; tưới ẩm và phun thuốc diệt mầm cỏ dại.

- Rải phân lân, phân vi sinh và tưới ẩm trước khi xẻ rạch.

- Xẻ rạch: theo chiều ngang của luống, độ sâu khoảng 12-15 cm, rạch cách rạch khoảng 25-30 cm.

3. Chọn củ giống và cách trồng

- Chọn củ giống khỏe mạnh, sạch bệnh và virus; đồng đều về kích thước, màu sắc, mầm và rễ; không bị sứt, sẹo. Ngâm củ giống 10-15 phút trong *Iprodione* (Rovral), *Mancozeb* 2% (Mancozeb, Dithane); hong khô trước khi trồng.

* Cách trồng

- Đặt củ ngay ngắn trong các rạch, đáy củ tiếp xúc với mặt đất, mầm hướng lên phía trên, tránh làm củ bị nghiêng và gãy mầm; lấp lớp đất mặt dày 2,5-3 cm; tưới ẩm đều sau khi trồng.

- Mật độ trồng từ 250.000 - 300.000 củ/ha (tùy thuộc kích cỡ củ và chủng loại giống).

4. Phân bón

- **Lượng phân bón sử dụng cho 1 ha:** phân chuồng: 40-50 m³; vôi: 1.000 kg; phân vô cơ nguyên chất: 150 kg N - 120 kg P₂O₅ - 150 kg K₂O; vi sinh: 300 kg; magiê sulphat: 100 kg.

- **Phương pháp bón**

Có thể sử dụng phân đơn chất hoặc phức hợp cân đối theo lượng nguyên chất nói trên:

* Nếu sử dụng phân đơn: cần 326 kg urê, 750 kg super lân, 250 kg kali đỏ

- Bón lót: toàn bộ phân chuồng, vôi, phân vi sinh và magiê sulphat + 375 kg super lân.

- Bón thúc:

Đợt bón thúc	Ngày sau trồng	Lượng phân (kg/ha)			Giai đoạn sau trồng
		Urê	Super lân	Kali đỏ	
1	10-15	81,5	187,5		Cây lên khỏi mặt đất
2	25-30	163	187,5	125	Lên luống
3	50-55	81,5	-	125	Cây bắt đầu trở đòng

* Nếu sử dụng phân NPK 20-20-15: cần 600 kg NPK, 65 kg urê, 100 kg kali đỏ.

- Bón lót: toàn bộ phân chuồng, vôi, phân vi sinh và magiê sulphat + 200 kg NPK.

- Bón thúc:

Đợt bón thúc	Ngày sau trồng	Lượng phân (kg/ha)			Giai đoạn sau trồng
		NPK	Urê	Kali đỏ	
1	10-15	100	32,5	-	Cây lên khỏi mặt đất
2	25-30	150	32,5	50	Lên luống
3	50-55	150	-	50	Cây bắt đầu trở đòng

Bổ sung phân bón lá và vi lượng bằng cách phun Atonik, Miracle, Ba lá xanh, Tinh phân cá,... kết hợp với những lần bón thúc (phun trước khi cây phát sinh chồi hoa vào lúc trời mát; tưới vào sáng sớm hôm sau để hạn chế sự phát triển của nấm bệnh).

5. Tưới nước

- Tùy từng giai đoạn sinh trưởng và phát triển của cây mà nhu cầu nước tưới khác nhau. Trong giai đoạn mới trồng và bắt đầu ra lá thứ 5 đến lá thứ 8, cây cần cung cấp nhiều nước; nếu thiếu nước, cây mọc không đều, cành hoa ngắn, ít hoa.

- Thường xuyên tưới nước đảm bảo độ ẩm cho cây (thiếu nước làm củ nhỏ, hoa ngắn và nhỏ).

6. Tia nhánh, lên luống

- Sau khi trồng 7-10 ngày, mầm cây mọc lên khỏi mặt đất. Tiến hành loại bỏ các chồi phụ, giữ lại 1 chồi chính để cây phát triển khỏe mạnh.

- Khi cây ra 2-3 lá, tiến hành xăm xối, bón thúc, lên luống lần 1, vun nhẹ lớp đất mỏng vào cạnh gốc. Sau 2 tuần, vun gốc cao đợt 2 để tạo điều kiện cho cây sinh củ con. Sau đợt vun, tiến hành giăng lưới giúp tránh đổ cây và cành hoa không bị cong.



Theo Quyết định số 1251/QĐ-SNN ngày 13/12/2013 của Sở Nông nghiệp và PTNT về việc Ban hành tạm thời quy trình canh tác một số cây trồng trên địa bàn tỉnh Lâm Đồng (Còn tiếp)