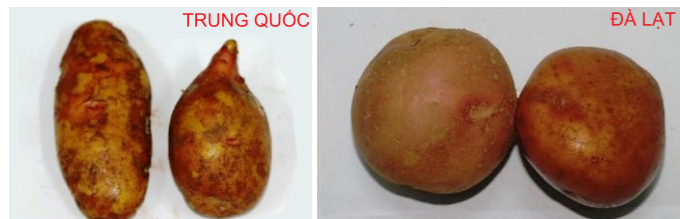


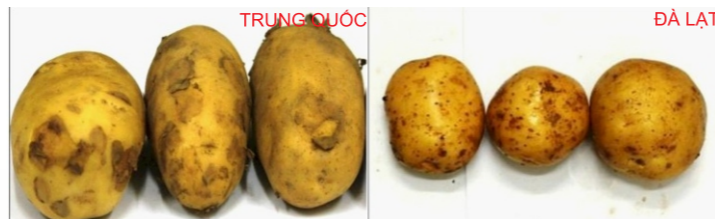
Phân biệt Khoai tây, Cà rốt, Hành tây nhập khẩu từ Trung Quốc ở Đà Lạt và sản phẩm của Đà Lạt, Lâm Đồng

Khoai tây da hồng



Kích thước củ vừa phải, thường có hình bầu dục, hơi dài (TRUNG QUỐC) / Kích thước củ vừa phải, thường có hình bầu dục, tròn, ít đồng đều (ĐÀ LẠT)

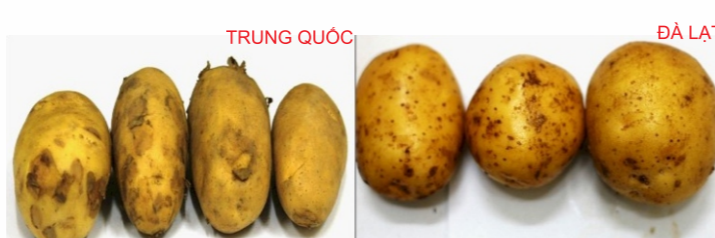
Khoai tây da vàng



Kích thước củ to, dài hơn khoai tây Đà Lạt, có độ đồng đều cao (TRUNG QUỐC) / Kích thước củ vừa phải, thường có hình bầu dục, tròn, ít đồng đều (ĐÀ LẠT)



Vỏ dày, có các chấm nhỏ li ti, mắt ở củ to hơn (TRUNG QUỐC) / Vỏ mỏng, dễ bị trầy xước, mắt ở củ ít và nhỏ hơn (ĐÀ LẠT)



Vỏ dày, có các chấm nhỏ li ti trên bề mặt, mắt củ to (TRUNG QUỐC) / Vỏ mỏng, dễ bị trầy xước, có các chấm to hơn khoai tây da vàng Trung Quốc, mắt ở củ ít và nhỏ hơn (ĐÀ LẠT)



Ruột có màu vàng đậm hơn (TRUNG QUỐC) / Ruột có màu vàng nhạt hơn (ĐÀ LẠT)



Ruột có màu trắng hơn (TRUNG QUỐC) / Ruột có màu đục hơn (ĐÀ LẠT)

Cà rốt

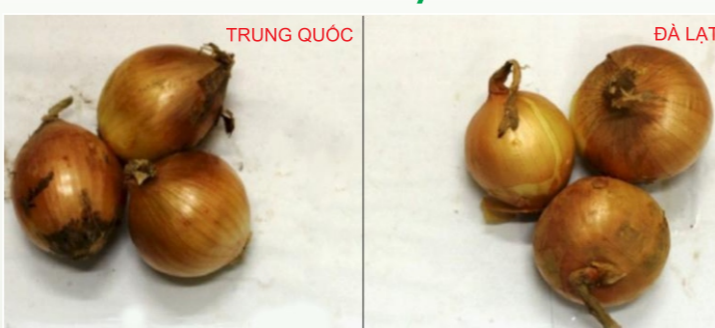


Kích thước dài, thường không còn cuống, không có đuôi. Củ có độ đồng đều cao, màu đỏ tươi, đậm hơn cà rốt Đà Lạt (TRUNG QUỐC) / Kích thước ngắn hơn, thường còn cuống, có lông tơ và đuôi. Ít đồng đều, màu đỏ tươi, nhạt hơn cà rốt Trung Quốc (ĐÀ LẠT)



Ruột có màu đỏ sậm ở phần thịt gần cuống quả (TRUNG QUỐC) / Ruột có màu đỏ tươi ở phần thịt gần cuống quả (ĐÀ LẠT)

Hành tây



Vỏ có độ bóng hơn (TRUNG QUỐC) / Vỏ ít có độ bóng hơn (ĐÀ LẠT)



Ruột có màu trắng hơi xanh (TRUNG QUỐC) / Ruột có màu trắng (ĐÀ LẠT)

Lâm Đồng siết chặt quản lý khoai tây Trung Quốc

UBND tỉnh Lâm Đồng vừa ban hành văn bản chỉ đạo các cơ quan chức năng của tỉnh tăng cường công tác kiểm tra, xử lý hành vi gian lận thương mại đối với loại nông sản khoai tây Trung Quốc giả khoai tây Đà Lạt.

Theo đó, các cơ quan chức năng cần tăng cường kiểm tra, giám sát chặt chẽ nguồn gốc xuất xứ, hóa đơn, chứng từ của khoai tây Trung Quốc nhập vào tỉnh Lâm Đồng. Xác định động cơ của hành vi trộn đất đỏ Đà Lạt vào khoai tây Trung Quốc trước khi đưa đi tiêu thụ tại các cơ sở kinh doanh trên địa bàn Tp. Đà Lạt và các địa phương lân cận để có hình thức xử lý nghiêm theo quy định.

Áp dụng biện pháp nghiệp vụ để kiểm tra, xử lý hành vi gian lận thương mại bán khoai tây Trung Quốc dưới mác khoai tây Đà Lạt tại các chợ trên địa bàn tỉnh Lâm Đồng.

Yêu cầu Sở Nông nghiệp & PTNT tăng cường công tác lấy mẫu phân tích, xác định dư lượng hóa chất đối với các loại nông sản, đặc biệt là khoai tây Trung Quốc, phối hợp với Sở Công thương nhận dạng khoai tây Trung Quốc với khoai tây Đà Lạt; gửi thông báo tới các chợ đầu mối nông sản tại Đà Lạt và Tp. Hồ Chí Minh nhằm giúp người tiêu dùng phân biệt, lựa chọn sản phẩm để tiêu dùng.

Theo Báo Lâm Đồng

Phát triển nông nghiệp theo hướng tiếp cận đa ngành

UBND tỉnh Lâm Đồng vừa ban hành Kế hoạch thực hiện dự án "Xây dựng mô hình phát triển nông nghiệp theo cách tiếp cận đa ngành và cải thiện môi trường đầu tư trong nông nghiệp" nhằm xây dựng tỉnh trở thành khu vực sản xuất nông nghiệp giá trị cao hàng đầu châu Á, với 4 mục tiêu cụ thể gồm: thương hiệu số một Việt Nam; cụm sản xuất số một cho Nhật Bản; điểm du lịch nông nghiệp hàng đầu tại Việt Nam; trung tâm đào tạo nguồn nhân lực nông nghiệp hàng đầu khu vực Tây Nguyên.

Để đạt các mục tiêu trên, Kế hoạch đề ra nhiệm vụ gồm 8 bước chiến lược: xây dựng Khu công nghiệp nông nghiệp; thành lập Trung tâm sau thu hoạch; xây dựng chợ đầu mối hoa; hiện đại hóa khâu sản xuất rau, hoa; tăng cường hoạt động xây dựng và quảng bá thương hiệu rau, hoa; xây dựng mô hình kiểu mẫu phát triển du lịch canh nông; đào tạo nguồn nhân lực nông nghiệp; tăng cường hoạt động nghiên cứu, phát triển trung và dài hạn.

UBND tỉnh giao cho các sở, ngành, địa phương liên quan tiến hành xây dựng kế hoạch và tổ chức thực hiện với các nội dung, hạng mục cụ thể theo sự phân công phù hợp với chức năng, nhiệm vụ.

Theo Trung tâm Khuyến nông Lâm Đồng

Trồng hoa cúc Nhật lãi 80 triệu đồng/sào



Ông Vũ Nhuận ở Hà Đông, phường 8, Tp. Đà Lạt vừa trồng thành công cúc Magic, còn gọi là cúc Nhật, một trong những giống mới có nguồn gốc từ Nhật Bản.

Đây là giống cúc có ưu điểm ít nhiễm các loại nấm và sâu bệnh. Sau thời gian trồng 2,5 tháng, cây có thể thu hoạch, giảm 15 ngày so với các loài cúc truyền thống hiện nay. Cúc Nhật có 5 màu (đỏ, trắng, hồng, tím và hồng sen), trong đó màu đỏ và trắng được người dân các nước châu Á rất ưa chuộng. Với giá bán hiện nay khoảng 3.000 đồng/cành, sau khi trừ chi phí cho lãi khoảng 80 triệu đồng/sào.

Đây được xem là giống hoa có giá trị kinh tế cao, có thể nhân rộng cho bà con nông dân sản xuất đại trà.

Theo Báo Lâm Đồng

AN TOÀN SINH HỌC TRONG CHĂN NUÔI

An toàn sinh học đối với các cơ sở chăn nuôi là việc thực hiện đồng bộ các biện pháp kỹ thuật, vệ sinh thú y nhằm ngăn cản sự xâm nhập của mầm bệnh từ bên ngoài vào trong trại và ngược lại; tránh để mầm bệnh lây lan giữa các khu vực chăn nuôi trong trại; không để vật nuôi trong trại phát bệnh.

Các biện pháp kỹ thuật

Cách ly: là khoảng cách cần thiết giữa cơ sở chăn nuôi với khu dân cư, đường giao thông, chợ,...; khoảng cách giữa các chuồng nuôi, khu chăn nuôi, trạm ấp, nhà chứa thức ăn, khu tiêu hủy phân,....

Địa điểm xây dựng chuồng trại: cách xa nhà ở và khu dân cư. Đối với các trang trại chăn nuôi, khoảng cách tối thiểu là 500 m, cách đường quốc lộ 1.000 m, cách chợ 3.000 m.

Vành đai thú y gồm: hàng rào bao quanh nhằm ngăn cách với khu vực xung quanh, giúp ngăn chặn sự xâm nhập của người và động vật vào khu vực chăn nuôi.

Khu vực chăn nuôi: bố trí khu vực riêng theo từng lứa tuổi gia súc, gia cầm nhằm ngăn chặn mầm bệnh lây lan từ đàn này sang đàn khác.

Giám sát vệ sinh, sát trùng

Cổng ra vào khu vực chăn nuôi: bố trí các hố sát trùng bằng vôi bột hoặc hóa chất trước cổng ra/vào trại và trước cửa chuồng nuôi.

Nhà sát trùng thay quần áo bảo hộ: nên có phòng thay quần áo, sát trùng và nhà tắm cho công nhân, người ra/vào khu vực chăn nuôi (đối với các trại chăn nuôi).

Vệ sinh thức ăn: khu vực chế biến, bảo quản thức ăn đảm bảo điều kiện vệ sinh, hàng tuần phải khử trùng, diệt côn trùng,....

Vệ sinh nước uống: nguồn nước uống cho gia súc, gia cầm phải đảm bảo sạch sẽ, hợp vệ sinh, được kiểm tra định kỳ.

Vệ sinh chuồng trại, trang thiết bị, dụng cụ chăn nuôi và vườn, ao, hồ chắn thả: hàng ngày, phải vệ sinh sạch sẽ máng ăn, máng uống, dụng cụ chăn nuôi, chuồng nuôi, thay chất độn chuồng bị ẩm ướt. Định kỳ vệ sinh sát trùng khu vực chăn nuôi bằng vôi bột hoặc thuốc sát trùng (khoảng 1 tuần/lần đối với vùng không có dịch, 1-2 ngày/lần đối với vùng đang có dịch).

Sau mỗi đợt nuôi, thu gom chất độn chuồng, đưa vào hố ủ có vôi bột, khơi thông cống rãnh, cọ rửa nền chuồng, máng ăn, máng uống, dụng cụ chăn nuôi, quét vôi tường, nền chuồng, rắc vôi bột xung quanh chuồng, hệ thống cống rãnh, vườn chắn thả. Phun thuốc sát trùng toàn bộ chuồng nuôi, dụng cụ chăn nuôi, chất độn chuồng, vườn chắn thả trước khi nuôi mới. Thường xuyên vệ sinh ao, hồ.

Chuồng, vườn và trang thiết bị: chuồng nuôi gia súc, gia cầm phải thông thoáng, trên địa hình cao ráo, sạch sẽ. Xung quanh chuồng xây tường lửng 50 cm, có lưới thép, rèm che mưa, nắng, gió. Vườn chắn thả nên bố trí diện tích rộng, có bóng cây mát và rào kín xung quanh. Nên sử dụng đệm lót sinh thái trong chăn nuôi gia súc, gia cầm để hạn chế bệnh, giảm ô nhiễm môi trường.

Thức ăn: thức ăn cho gia súc, gia cầm phải đầy đủ dinh dưỡng, phù hợp với từng giống và giai đoạn nuôi. Bảo quản thức ăn nơi khô ráo, sạch sẽ, không bị ẩm mốc, quá hạn sử dụng, nhiễm khuẩn, độc tố,....

Người ra/vào khu vực chăn nuôi: hạn chế khách vào thăm quan; bố trí cho công nhân ăn, ngủ tại trại (nhất là trong thời gian có nguy cơ phát dịch cao). Trước khi vào trại, phải tắm rửa, thay quần áo (đặc biệt công nhân không được nuôi gia súc, gia cầm tại nhà riêng). Cán bộ thú y của trại không được hành nghề ngoài trại. Chủ trại nhỏ nên học cách chữa bệnh thông thường cho gia súc, gia cầm; chỉ thuê thú y viên bên ngoài khi cần.

- **Đối với gia súc, gia cầm:** gia súc, gia cầm đưa vào trại phải khỏe mạnh, được nhập từ cơ sở đảm bảo an toàn dịch bệnh (có giấy chứng nhận kiểm dịch). Gia súc, gia cầm trước khi nhập đàn phải nuôi cách ly và theo dõi ít nhất 3 tuần. Tiêm phòng đầy đủ các loại vắc-xin cho gia súc, gia cầm; uống thuốc phòng bệnh đúng lịch.

- **Đối với sản phẩm gia súc, gia cầm:** kiểm tra chặt chẽ không mang thịt và sản phẩm gia súc, gia cầm vào trại sử dụng. Trứng gia cầm phải lấy từ những cơ sở được xét nghiệm an toàn dịch bệnh và phải xông formol trước khi đưa vào ấp.

- **Đối với phương tiện vận chuyển:** sử dụng phương tiện vận chuyển nội bộ riêng trong trại. Các xe vận chuyển trước khi vào trại phải phun thuốc khử trùng.

- **Đối với dụng cụ chăn nuôi:** mỗi khu vực nuôi phải có dụng cụ riêng, nếu luân chuyển thì dụng cụ phải được vệ sinh và khử trùng.

Công tác xử lý khi có dịch bệnh: khi có gia súc, gia cầm chết hoặc chết hàng loạt, phải báo ngay cho chính quyền địa phương, cán bộ thú y và gọi điện thoại đến đường dây nóng của tỉnh để xử lý kịp thời. Không bán chạy gia súc, gia cầm ốm; không vớt xác gia súc, gia cầm bừa bãi ra khu vực ao, hồ xung quanh trại; không ăn thịt gia súc, gia cầm bệnh.

Cấm vận chuyển, buôn bán, giết mổ gia súc, gia cầm và sản phẩm gia súc, gia cầm khi có dịch. Thành lập chốt kiểm dịch nhằm ngăn chặn người, phương tiện ra/vào khu có dịch. Bao vây, khống chế, tiêu hủy xác gia súc, gia cầm chết nghi mắc bệnh nguy hiểm bằng cách chôn, đốt theo hướng dẫn của cán bộ thú y. Vệ sinh tiêu độc, khử trùng chuồng trại, môi trường xung quanh ổ dịch bằng vôi bột hoặc hóa chất. Tiêm phòng cho toàn bộ gia súc, gia cầm xung quanh vùng có dịch.



Theo Trung tâm Khuyến nông Lâm Đồng

PHÒNG TRỊ BỆNH HÔ HẤP MÃN TÍNH (CRD) TRÊN GÀ

Bệnh hô hấp mãn tính (CRD) ở gia cầm có biểu hiện đặc trưng là gà thở khò khè, sưng mắt. Đây là bệnh phổ biến ở gia cầm trong giai đoạn chuyển mùa, thường xảy ra trên mọi lứa tuổi, nhưng gà 4-8 tuần tuổi và gà mái sắp đẻ mắc cảm hơn các nhóm khác.

Nguyên nhân

Bệnh gây ra bởi vi khuẩn *Mycoplasma gallisepticum*. Vi khuẩn này có sức đề kháng yếu, hầu hết các chất sát trùng đều có khả năng tiêu diệt như: phenol, formol, thuốc sát trùng chuồng trại Biodine, Virkon, Benkocid... Vi khuẩn *Mycoplasma gallisepticum* sống chủ yếu ở trong cơ thể và gây bệnh. Khi ra khỏi cơ thể, vi khuẩn chỉ sống được từ 1-3 ngày; trong dịch nhầy: khoảng 4-5 ngày; trong lòng đỏ trứng: 18 ngày.

Đường lây truyền

Bệnh lây lan chủ yếu qua đường hô hấp, qua phôi gà bố, mẹ bị bệnh. Gà con mới nở nếu nhiễm bệnh qua trứng (tỷ lệ nhiễm từ 10-60%) sẽ xuất hiện dấu hiệu viêm túi khí. Bệnh lây nhiễm từ đàn này qua đàn khác do tiếp xúc trực tiếp hoặc do không khí, thức ăn, nước uống, dụng cụ chăn nuôi, người chăn nuôi mang mầm bệnh... Bệnh phát triển mạnh khi gặp điều kiện ngoại cảnh bất lợi, nhiễm ghép với các loại bệnh khác như E.Coli, Salmonella hoặc Gumboro.

Triệu chứng: thời gian ủ bệnh từ 6-12 ngày. Tỷ lệ chết khoảng 30%.

Ở gà con: bệnh thường xảy ra lúc gà được 4-8 tuần tuổi, triệu chứng thường xuất hiện nặng hơn do sự phụ nhiễm các loại vi khuẩn khác, nhất là E.Coli. Khi mới nhiễm bệnh, gà thường giảm ăn, chảy dịch mũi trong, sau đó đặc dần và nhầy trắng. Gà con ho, thở khó, khò khè, nhất là về ban đêm, viêm kết mạc mắt, chảy nước mắt, sưng đầu, gà ủ rũ và chết sau khi mắc bệnh 3-4 ngày. Nếu ghép với E. Coli, gà sốt cao, khó thở, tỷ lệ chết lên tới 30%, những con sống sót thường chậm lớn.

Trên gà trưởng thành và gà đẻ: bệnh phát khi thời tiết thay đổi, tiêm phòng, chuyển chuồng, cắt mỏ... Gà ăn ít, gầy ốm, chảy nước mũi, thở khò khè, sưng mắt, viêm kết mạc mắt. Đối với gà đẻ, sản lượng trứng giảm, trứng ấp nở cho ra gà con yếu ớt, tỷ lệ ấp nở kém. Nếu ghép với E. Coli, trứng méo mó, vỏ có vết đỏ lấm tấm.

Bệnh tích

Dịch viêm xuất hiện ở xoang mũi, hai lỗ mũi và túi khí. Dịch tiết lúc đầu trong, có nhiều bọt, sau trở nên vàng và đục hơn. Túi khí dày lên hoặc trở nên đục, có nhiều bọt khí hoặc phủ những hạt fibrin nhỏ. Viêm màng bao quanh gan, viêm màng bao tim, viêm xoang mũi, viêm kết mạc mắt, viêm ống dẫn trứng (gà đẻ). Nếu có sự kết hợp với các loại vi khuẩn khác, lách sẽ sưng to, viêm phổi.

Phòng bệnh

Chọn đàn gà không bị nhiễm *Mycoplasma*; chọn mua giống ở những cơ sở uy tín.

Chuồng trại phải thông thoáng, tránh tích tụ các khí độc như NH₃, H₂S... gây tổn hại ở xoang mũi, thanh khí quản..., tạo điều kiện cho sự bùng nổ CRD và các bệnh hô hấp khác. Mật độ nuôi thích hợp, không nhốt quá đông; cung cấp thức ăn đầy đủ, đảm bảo dinh dưỡng; nước uống sạch sẽ; tạo điều kiện ngoại cảnh tối ưu, tránh stress cho gia cầm.

Vệ sinh chuồng trại, máy ấp bằng các loại thuốc sát trùng.

Điều trị

Khi xác định gà bị CRD, cần điều trị bằng một trong các loại thuốc sau: Doxycycline, Tiamuline hoặc Colistine theo liều lượng hướng dẫn của nhà sản xuất. Kết hợp bổ sung chất điện giải, vitamin để tăng sức kháng bệnh; tăng độ thông thoáng, giảm mật độ nuôi nhốt; hạn chế các yếu tố có thể gây stress cho đàn gà.



Gà bệnh bị viêm mắt tiết dịch

Theo Trung tâm Khuyến nông Lâm Đồng