

Hỗ trợ kinh phí sử dụng sản phẩm, dịch vụ công ích thủy lợi

Ngày 02/5/2018, Chính phủ đã ban hành Nghị định số 62/2018/NĐ-CP quy định về hỗ trợ kinh phí sử dụng sản phẩm, dịch vụ công ích thủy lợi.

Theo đó, đối tượng được hỗ trợ kinh phí sử dụng sản phẩm, dịch vụ công ích thủy lợi gồm:

1. Toàn bộ diện tích đất nông nghiệp phục vụ nghiên cứu, sản xuất thử nghiệm, diện tích đất trồng cây hàng năm có ít nhất một vụ lúa trong năm; diện tích đất làm muối.

2. Toàn bộ diện tích đất nông nghiệp được Nhà nước giao hoặc công nhận cho hộ nghèo.

3. Diện tích đất nông nghiệp trong hạn mức giao đất nông nghiệp cho các đối tượng sau:

a. Hộ gia đình, cá nhân nông dân được Nhà nước giao hoặc công nhận đất để sản xuất nông nghiệp, gồm cả đất được thừa kế, cho tặng, nhận chuyển quyền sử dụng đất. Hộ gia đình, cá nhân nông dân gồm: những người có hộ khẩu thường trú tại địa phương; có nguồn sống chính bằng sản xuất nông nghiệp, nuôi trồng thủy sản, làm muối được UBND xã, phường, thị trấn xác nhận cư trú lâu dài tại địa phương nhưng chưa có hộ khẩu thường trú; hộ gia đình, cá nhân trước đây hoạt động trong các ngành nghề phi nông nghiệp và có hộ khẩu thường trú tại địa phương nay không có việc làm; cán bộ, công chức, viên chức nhà nước, công nhân và bộ đội nghỉ mất sức hoặc nghỉ việc do sắp xếp lại sản xuất, tinh giảm biên chế hưởng trợ cấp một lần hoặc hưởng trợ cấp một số năm về sống thường trú tại địa phương; con của cán bộ, công chức, viên chức, công nhân sống tại địa phương đến tuổi lao động nhưng chưa có việc làm.

b. Hộ gia đình, cá nhân là xã viên hợp tác xã sản xuất nông nghiệp đã nhận đất giao khoán ổn định của hợp tác xã, nông trường quốc doanh (hoặc các công ty nông nghiệp chuyển đổi từ nông trường quốc doanh) để sản xuất nông nghiệp theo quy định của pháp luật.

c. Hộ gia đình, cá nhân là nông trường viên đã nhận đất giao khoán ổn định của nông trường quốc doanh để sản xuất nông nghiệp theo quy định của pháp luật. Nông trường viên bao gồm: cán bộ, công nhân, viên chức đang làm việc cho nông trường quốc doanh; hộ gia đình có người đang làm việc cho nông trường quốc doanh hoặc đã nghỉ hưu, nghỉ mất sức lao động, được hưởng chế độ, đang cư trú trên địa bàn; hộ gia đình có nhu cầu trực tiếp sản xuất nông nghiệp, nuôi trồng thủy sản đang cư trú trên địa bàn.

d. Hộ gia đình, cá nhân sản xuất nông nghiệp có quyền sử dụng đất nông nghiệp góp đất của mình để thành lập hợp tác xã sản xuất nông nghiệp theo quy định của Luật hợp tác xã.

Các trường hợp không thuộc đối tượng được hỗ trợ kinh phí quy định phải trả tiền sử dụng sản phẩm, dịch vụ thủy lợi theo quy định.

Mức hỗ trợ

- Mức hỗ trợ sản phẩm, dịch vụ công ích thủy lợi đối với đất trồng lúa tại khu vực miền núi từ 1,267-1,811 triệu đồng/ha/vụ; đồng bằng sông Hồng từ 1,152-1,646 triệu đồng/ha/vụ; Trung du Bắc Bộ và Bắc khu IV từ 1,003-1,433 triệu đồng/ha/vụ; khu vực Nam khu IV và Duyên hải miền Trung từ 0,986-1,409 triệu đồng/ha/vụ; khu vực Tây Nguyên từ 1,140-1,629 triệu đồng/ha/vụ; Đông Nam Bộ từ 0,930-1,329 triệu đồng/ha/vụ; đồng bằng sông Cửu Long từ 0,732-1.055 triệu đồng/ha/vụ.

- Mức hỗ trợ đối với diện tích trồng mạ, rau, màu, cây công nghiệp ngắn ngày kể cả cây vụ Đông được tính bằng 40% mức hỗ trợ đối với đất trồng lúa.

- Mức hỗ trợ áp dụng đối với sản xuất muối được tính bằng 2% giá trị muối thành phẩm.

Mức hỗ trợ trên là mức tối đa dựa trên giá tối đa, áp dụng đối với từng biện pháp tưới tiêu, từng vùng và được tính ở vị trí cống đầu kênh của tổ chức hợp tác dùng nước đến công trình đầu mối của công trình thủy lợi. Mức hỗ trợ thực tế phải căn cứ vào tỷ lệ được hỗ trợ và mức giá cụ thể do Bộ Nông nghiệp và Phát triển nông thôn quyết định đối với tổ chức khai thác công trình thủy lợi, Trung ương và UBND tỉnh quyết định đối với tổ chức khai thác công trình thủy lợi địa phương tại thời điểm hỗ trợ.

Theo Chinhphu.vn

Hộ chăn nuôi được hỗ trợ vắc xin tiêm phòng

Căn cứ vào kinh phí đã được phê duyệt, từ nay đến cuối năm 2018, hộ chăn nuôi quy mô nhỏ lẻ trên địa bàn tỉnh Lâm Đồng được hỗ trợ vắc xin tiêm phòng cho gia súc, gia cầm.

Theo đó, Sở Nông nghiệp và Phát triển nông thôn Lâm Đồng hướng dẫn Trung tâm Nông nghiệp các huyện tổ chức hỗ trợ vắc xin cho các hộ tiêm phòng cho trâu, bò hỗn hợp, sinh sản và lấy thịt từ 50 con trở xuống, trong đó tính riêng nuôi sinh sản, khai thác sữa có từ 10 con trở xuống. Tương tự các hộ gia đình chăn nuôi heo được hỗ trợ vắc xin tiêm phòng trong quy mô tổng cộng 100 con trở xuống. Riêng trong thời điểm tiêm phòng được hỗ trợ vắc xin cho hộ chăn nuôi từ 20 con heo sinh sản trở xuống. Ngoài ra, hộ chăn nuôi gia cầm có từ 2.000 con trở xuống tại thời điểm tiêm phòng cũng được hỗ trợ vắc xin.

Trong năm 2018, toàn tỉnh triển khai tiêm phòng cho gia súc, gia cầm đạt khoảng 1,5 triệu liều vắc xin.

Theo Báo Lâm Đồng

SỞ KHOA HỌC VÀ CÔNG NGHỆ TỈNH LÂM ĐỒNG

36 Trần Phú - Đà Lạt - ĐT: 02633.833163 - Email: trungtamthongtin@lamdongdost.gov.vn

Bản tin

Khoa học Công nghệ phục vụ Nông nghiệp, Nông thôn



THÔNG TIN - PHỔ BIẾN KIẾN THỨC

SỐ 06/2018

Chứng nhận “Hồng Đà Lạt” với 7 loại giống

Theo Quy chế quản lý và sử dụng nhãn hiệu chứng nhận “Hồng Đà Lạt” do UBND tỉnh Lâm Đồng ban hành, có 7 loại giống Hồng ăn trái trồng trên địa bàn thành phố Đà Lạt và vùng phụ cận được mang nhãn hiệu chứng nhận “Hồng Đà Lạt” với những tiêu chí chất lượng nghiêm ngặt về màu sắc, mùi, vị, hình thái. Cụ thể:

- Giống Hồng Fuji, trái hơi dẹp, trọng lượng bình quân 225 g/trái, vỏ màu cam đỏ, ruột mềm, vị ngọt thanh, giòn.

- Hồng Tansung - Si không hạt hoặc tối đa 2 hạt, trái dạng thuôn, trọng lượng 200-250 g/trái, khi chín có độ ngọt trung bình.

- Hồng China - Conical, ruột chắc và dẻo, trái dạng hình chén, vỏ màu cam vàng, nặng 200-250 g/trái.

- Hồng China - Oblong, trái dẹp, có nhiều khía sâu, trọng lượng bình quân 230-350 g/trái, ruột chín tự nhiên rất dẻo.

- Hồng Vietnam - Oblong, trái hình quả trứng, đỉnh nhọn, trọng lượng 100-120 g/trái, vị ngọt, nhiều hạt.

- Hồng vuông ông Đồng, trái hơi dẹp, có 4 cạnh, vỏ màu da cam, nặng 150-200 g/trái, ruột chắc, vị ngọt, không hạt.

- Hồng Tám Hải, trái thuôn dài có 4 khía, trọng lượng bình quân 200-250 g/trái, ruột nhiều nước, vị ngọt, có từ 1-2 hạt.



Theo Báo Lâm Đồng

Xây dựng 6 chuỗi liên kết sản xuất tiêu thụ gia tăng giá trị sản phẩm nông nghiệp tại Đà Lạt

Theo UBND thành phố Đà Lạt, hiện nay, trên địa bàn thành phố có 5.737 ha sản xuất nông nghiệp công nghệ cao (tăng 244 ha so với cuối năm 2017), chiếm 54,6% tổng diện tích đất sản xuất nông nghiệp. Trong đó, diện tích rau, hoa và cây đặc sản là 4.889 ha (gồm: 3.091 ha rau, 75 ha dâu tây, 60 ha artiso, 1.663 ha hoa); 210 ha chè và 638 ha cà phê.

Thành phố đã xây dựng mới 3 dự án phát triển chuỗi liên kết giá trị gồm: hình thành chuỗi sản xuất tiêu thụ cà phê, khoai lang sấy tại xã Tà Nung, chuỗi sản xuất cung ứng chè tại xã Trạm Hành. Đồng thời, củng cố và nâng cấp 3 chuỗi liên kết giá trị gồm: chuỗi sản xuất, kinh doanh rau của Hợp tác xã Phước Lộc và Hợp tác xã Tân Tiến; chuỗi sản xuất kinh doanh cà phê của Hợp tác xã Trường Gia Phát và Công ty Arabica Cầu Đất Phú Vinh; chuỗi sản xuất kinh doanh cà phê, hồng ăn quả của Hợp tác xã Đất Làng và Công ty Arabica Cầu Đất Phú Vinh.

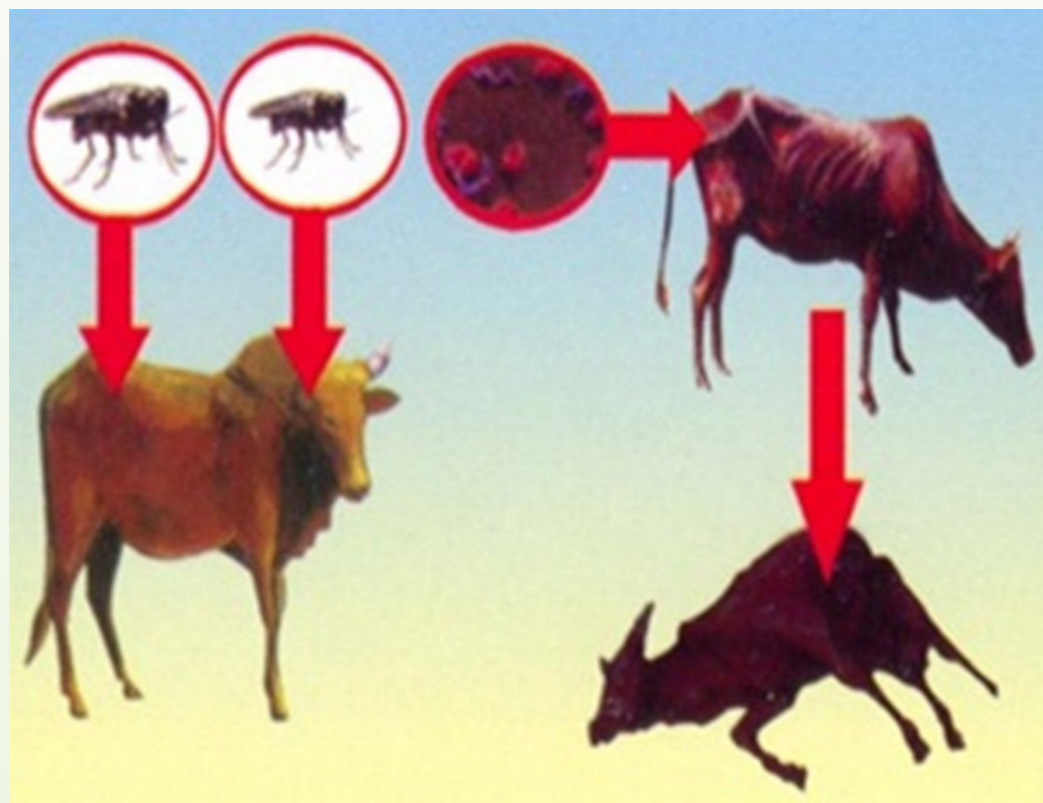


Theo Báo Lâm Đồng

Một số bệnh ký sinh trùng thường gặp trên trâu, bò và cách phòng trị

Mùa nắng, nóng ảnh hưởng lớn đến chăn nuôi trâu, bò do phải chịu tác động của nền nhiệt độ cao làm giảm mức thu nhận thức ăn, sức đề kháng, đồng thời là mùa sinh sôi, phát triển của nhiều loài sinh vật và côn trùng trung gian truyền các bệnh ký sinh trùng đường máu, gây ảnh hưởng lớn đến sức sản xuất của trâu, bò, thậm chí gây chết nếu không chữa trị kịp thời.

Bệnh ký sinh trùng đường máu trên trâu, bò ở nước ta thường gặp gồm: Tiên mao trùng (*Trypanosomiase*), Lê dạng trùng (*Babesiosis*) và Biên trùng (*Anaplasmosis*). Khi trâu, bò mắc bệnh ký sinh trùng đường máu thường có biểu hiện chung như: sốt cao từ 40-42°C; thiếu máu, niêm mạc mắt vàng hoặc nhợt nhạt; nước tiểu màu vàng sậm; thùy thũng vùng dưới hàm, ức.



Sơ đồ truyền bệnh Tiên mao trùng

Để điều trị hiệu quả các bệnh trên cần xác định đúng bệnh với các biểu hiện sau:

Nội dung	Tên bệnh		
	Bệnh Tiên mao trùng (<i>Trypanosomiase</i>)	Bệnh Lê dạng trùng (<i>Babesiosis</i>)	Bệnh Biên trùng (<i>Anaplasmosis</i>)
Nguyên nhân, đặc điểm của bệnh	Bệnh do loại ký sinh trùng đơn bào <i>T.evansi</i> sống trong huyết tương có thể di động nhờ có đuôi roi. Chúng sinh sôi trong máu, tiết ra độc tố làm suy yếu và có thể giết chết vật nuôi.	Đây là bệnh gây ra do một loại ký sinh trùng đơn bào ký sinh trong hồng cầu, có hình quả lê nên gọi là bệnh Lê dạng trùng.	Bệnh do một loại đơn bào rất nhỏ, sống ký sinh ở rìa biên của hồng cầu con bệnh nên có tên gọi là Biên trùng. Mỗi hồng cầu có thể chứa từ 1-5 đơn vị, là các chấm tròn rất nhỏ. Chúng hút chất dinh dưỡng, phá vỡ hồng cầu gây thiếu máu.
Đường truyền lây	Ra khỏi cơ thể vật nuôi, Tiên mao trùng nhanh chóng bị tiêu diệt vì điều kiện ngoại cảnh không thích hợp.	Do ruồi, mòng chích hút máu truyền bệnh.	Ra ngoài cơ thể, mầm bệnh nhanh chóng bị tiêu diệt. Chúng ký sinh trong cơ thể loài ve hút máu suốt đời.

Nội dung	Tên bệnh		
	Bệnh Tiên mao trùng (<i>Trypanosomiase</i>)	Bệnh Lê dạng trùng (<i>Babesiosis</i>)	Bệnh Biên trùng (<i>Anaplasmosis</i>)
Biểu hiện	<ul style="list-style-type: none"> - Bệnh thường biểu hiện ở thể mãn tính. - Sốt 40-41°C nhưng cơn sốt gián đoạn, không theo quy luật. - Vật nuôi thiếu máu, suy nhược, tiêu chảy kéo dài nhưng vẫn ăn cỏ. - Phù thũng là biểu hiện phổ biến: phù nề ở dưới hầu, yếm da cổ, vùng bụng, mí mắt, bìu tinh hoàn hoặc âm hộ. - Một số ít có biểu hiện cấp tính với các dấu hiệu thần kinh, quay cuồng, run rẩy từng cơn, đi vòng tròn. - Bệnh thường kéo dài hàng tháng, vật nuôi nếu không chết thì sự hồi phục cũng chậm và kéo dài. 	<ul style="list-style-type: none"> Bệnh xảy ra ở cả hai dạng cấp tính và mãn tính - Dạng cấp tính: thời gian ủ bệnh từ 10-15 ngày, vật nuôi mệt mỏi, ít ăn, sau đó chuyển sang sốt cao liên tục hàng tuần đến 40-41°C. Nước tiểu màu hồng, đỏ dần rồi chuyển thành màu cà phê. Bò giảm ăn hoặc bỏ ăn, chi uống nước, thở khó và nhanh, có con đi tiêu ra máu. Phần lớn táo bón, đôi khi có tiêu chảy. Bò thường bồn chồn, mệt mỏi, nằm một chỗ và không chịu cày kéo. - Dạng mãn tính: các biểu hiện của bệnh cũng gần giống như thể cấp tính nhưng nhẹ hơn. Thường thấy trâu, bò gầy yếu, thiếu máu, niêm mạc mắt nhợt nhạt, hơi vàng, lượng sữa giảm ở bò vắt sữa, bò chưa bị sẩy thai. 	<ul style="list-style-type: none"> Bệnh xảy ra ở cả hai dạng cấp tính và mãn tính - Dạng cấp tính: sốt cao 41°C, nhiệt độ lên xuống thất thường. Lúc sốt cao, toàn thân run rẩy, các cơ bắp co giật, thở gấp, tim đập nhanh, mạnh, bỏ ăn, không nhai lại, chảy nhiều dãi rớt. Niêm mạc miệng, mắt nhợt nhạt. Bệnh có thể gây chết trong 3-5 ngày. - Dạng mãn tính: triệu chứng giống như thể cấp tính nhưng mức độ nhẹ hơn có thể diễn biến trong vòng một tháng. Vật nuôi gầy còm, ăn ít, suy nhược, thiếu máu, có thể chết do suy kiệt. Vật nuôi mang bệnh thể này sẽ là vật mang trùng trong tự nhiên, để ve hút máu gieo rắc, lưu giữ mầm bệnh.
Phòng bệnh	<ul style="list-style-type: none"> - Luôn giữ chuồng trại và khu vực chăn nuôi sạch sẽ. Thường xuyên thu gom phân, chất thải để xử lý bằng biogas hoặc ủ nóng sinh học, giảm thiểu chất thải trong chuồng nuôi. Phát quang bờ bụi, khai thông các cống rãnh quanh chuồng và bãi chăn để côn trùng không có nơi cư trú. - Định kỳ kiểm tra máu 2 lần/năm để phát hiện các loại ký sinh trùng đường máu. Hàng năm, thực hiện tiêm phòng bệnh cho trâu, bò vào đầu mùa nắng nóng (tháng 3 đến tháng 4 hàng năm). - Diệt côn trùng hút máu và truyền bệnh như ve, mòng bằng thuốc diệt côn trùng. - Chăm sóc, nuôi dưỡng tốt để tăng sức đề kháng cho trâu, bò. 		
Trị bệnh	<ul style="list-style-type: none"> - Thuốc dùng: Berenyl (Azidin, Trypazen). - Liều lượng và cách dùng: theo hướng dẫn ghi trên nhãn thuốc. - Liệu trình: tiêm 1 liều duy nhất. Sau 15 ngày nếu vật nuôi chưa khỏi, chưa hết triệu chứng lâm sàng có thể tiêm lần 2 với liều lượng như trên. - Vị trí tiêm: tiêm chậm tĩnh mạch hoặc bắp sâu. - Thuốc trợ sức: trước khi tiêm Berenyl phải tiêm thuốc trợ tim mạch: cafein hoặc long não nước. - Hộ lý: trong thời gian điều trị, cho trâu, bò nghỉ tại chuồng, nuôi dưỡng và chăm sóc tốt. 	<ul style="list-style-type: none"> - Có thể dùng một trong các loại hoá dược để điều trị như: Heamospiridin; Acriflavin (các biệt dược là: Trypanble, Trypaflavin, Flavacridin, Gonacrin); Azidin. - Liệu trình: tiêm 1 liều duy nhất. - Vị trí tiêm: tiêm chậm tĩnh mạch hoặc bắp sâu. - Thuốc trợ sức: trước khi tiêm một trong các hoạt chất nêu trên phải tiêm thuốc trợ tim mạch: cafein hoặc long não nước. - Hộ lý: thời gian điều trị, cho trâu, bò nghỉ tại chuồng, nuôi dưỡng và chăm sóc tốt. 	<ul style="list-style-type: none"> - Có thể dùng một trong các loại hoá dược để điều trị bệnh như: Heamospiridin, Azidin, Sulfantrol, Quinarcin, Lomidin, Rivanol..., trong đó Rivanol có hiệu lực cao và được sử dụng phổ biến ở nước ta. - Liệu trình: tiêm 2-3 lần, mỗi lần cách nhau 1 ngày. - Vị trí tiêm: tĩnh mạch tai hoặc cổ. - Thuốc trợ sức: trước khi tiêm Rivanol cần tiêm thuốc trợ sức cafein hoặc long não nước. - Hộ lý: trong thời gian điều trị, cho trâu, bò nghỉ ngơi tại chuồng, chăm sóc, nuôi dưỡng tốt.