

## Đồng bào dân tộc thiểu số trồng rau hữu cơ

Vườn rau nhà ông Liêng Jrang Ha Srôn (thôn 4, xã Đạ Sar, huyện Lạc Dương) nối tiếp nhau theo dạng bậc thang. Theo ông Srôn, bản thân ông chưa có kiến thức trong sản xuất, nên khi biết ngành nông nghiệp địa phương tổ chức các lớp tập huấn kỹ thuật nông nghiệp, ông luôn là người tích cực tham gia, ban đầu, ông chỉ nghĩ phá cà phê để trồng rau màu nhưng khi tham dự hội nghị của huyện về "phát triển nông nghiệp không hóa chất", ông mới định hướng nên trồng gì và làm nông nghiệp như thế nào, bởi vấn đề thực phẩm sạch liên quan đến sức khỏe con người nên được người tiêu dùng đặc biệt quan tâm. Ban đầu, ông và nhiều nông dân trong thôn nghĩ rằng trồng theo phương pháp truyền thống đã khó, trồng hữu cơ càng khó hơn mà đầu ra cũng chênh lệch không bao nhiêu. Thế nhưng ông Srôn vẫn quyết tâm làm và chứng minh cho mọi người thấy hướng phát triển nông nghiệp hữu cơ là đúng đắn và bền vững.

Sau khi nắm vững quy trình trồng rau sạch, được chính quyền và ngành nông nghiệp địa phương hỗ trợ, ông mạnh dạn đầu tư trồng 6 sào súp lơ theo hướng sản xuất hữu cơ. Tháng 8/2018, ông liên kết với Công ty TNHH Jan's sản xuất rau hữu cơ.

Trồng rau hữu cơ sử dụng hạt giống, phân bón, nước tưới, đất và phương pháp canh tác đều phải sạch. Phân bón cho rau được sử dụng chủ yếu là phân trùn quế, bò, gà đã được ủ hoại mục kết hợp với xử lý nấm vi sinh Trichoderma, hoàn toàn không sử dụng thuốc hóa học; thuốc trừ các loại sâu hại là các chế phẩm thuốc thảo mộc, vi sinh như: tỏi, ớt, gừng ngâm với rượu do ông tự bào chế, an toàn với sức khỏe người sử dụng, chi phí thấp hơn nhiều so với sử dụng thuốc bảo vệ thực vật. Ban đầu, khi mới chuyển sang hướng hữu cơ, năng suất giảm so với sản xuất thông thường, rau cũng xấu hơn. Tuy nhiên, đất trồng rau lại nhanh chóng được khôi phục, màu mỡ hơn, đến nay, rau sinh trưởng rất tốt, năng suất đảm bảo, chi phí cho vụ rau nhờ đó cũng giảm nhiều, giá bán và thị trường tiêu thụ các loại rau luôn ở mức cao và ổn định. Từ khi tham gia sản xuất rau hữu cơ cho Công ty, chất lượng rau được nâng lên, giá bán tăng cao, cuộc sống của gia đình thay đổi nhiều. Do không còn tiếp xúc với các loại hóa chất độc hại, sức khỏe của ông cũng được bảo đảm.

Việc canh tác nông nghiệp hữu cơ mang lại hiệu quả rất lớn, đối với sản phẩm hữu cơ của gia đình ông, 100% được Công ty thu mua đồng đều với giá 15.000 đồng (cao gấp 2 lần so với sản phẩm trồng theo phương pháp truyền thống), tỷ lệ sản phẩm lỗi rất thấp, cây nào hư hoặc không có bông cũng được hỗ trợ 3.000 đồng/gốc. Hiện nay, với 6 sào súp lơ, khi thu hoạch ông thu về 90 triệu đồng/vụ mùa 4 tháng.

Cũng theo ông Srôn, để tham gia mô hình sản xuất rau hữu cơ, nông dân phải tham gia khóa tập huấn của Công ty trực tiếp giảng dạy để nhận chứng chỉ đủ tiêu chuẩn sản xuất.

### Hình thành vùng rau hữu cơ

Ông Nguyễn Duy Hăng, Phó Chủ tịch UBND xã Đạ Sar cho biết, ngoài diện tích cây trồng chủ lực là cà phê, để thay đổi đời sống của nhân dân, nâng cao thu nhập trên một đơn vị diện tích thì phát triển nông nghiệp công nghệ cao hướng đến nông nghiệp hữu cơ là định hướng lâu dài của xã. Trước tiên, UBND xã khuyến khích người dân chuyển đổi đầu tư phát triển nông nghiệp công nghệ cao, sau đó dần chuyển sang trồng hữu cơ. Hiện nay, xã đã có 50 ha sản xuất nông nghiệp công nghệ cao và người dân đã bắt đầu nhận thức các yếu tố quan trọng trong sản xuất nông nghiệp tốt là: môi trường, chất lượng, đầu ra, giá trị sản phẩm. Do đó, trong thời gian tới, xã sẽ tiếp tục vận động nhân dân sản xuất nông nghiệp hữu cơ có liên kết với các công ty mang lại nhiều lợi ích.

Ông Nguyễn Duy Hưng, Phó Trưởng phòng Nông nghiệp và PTNT huyện cho biết, nông nghiệp Lạc Dương sau một giai đoạn phát triển đã đạt được những thành tựu đáng kể về năng suất, sản lượng, chủng loại và quy mô sản xuất. Tuy nhiên, huyện đang đứng trước những thách thức lớn do vấn đề ô nhiễm môi trường, nguồn nước, đất đai bạc màu, bùng phát sâu, bệnh hại. Nguyên nhân chính do người nông dân lạm dụng quá mức phân bón, thuốc bảo vệ thực vật. Để khắc phục những nhược điểm trên, nông nghiệp Lạc Dương đang từng bước chuyển dịch sang sản xuất nông nghiệp an toàn, hữu cơ. Hiện nay, toàn huyện chỉ có 2 doanh nghiệp sản xuất và được chứng nhận sản xuất hữu cơ với diện tích gần 6 ha. Do vậy, để phát triển nông nghiệp hữu cơ, trong thời gian tới, huyện sẽ tiến hành khảo sát, xác định các vùng trồng và quy hoạch sản xuất nông nghiệp không hóa chất theo lợi thế của từng vùng sinh thái; đẩy mạnh ứng dụng công nghệ, trang thiết bị, nguyên vật liệu đầu vào đạt tiêu chuẩn; xây dựng các mô hình về sản xuất không hóa chất, có liên kết tiêu thụ sản phẩm với doanh nghiệp. Cụ thể: tổ chức tuyên truyền, vận động các hộ dân tại xã Đạ Sar, Đạ Nhim, thị trấn Lạc Dương thành lập các tổ hợp tác sản xuất không hóa chất các sản phẩm nông nghiệp như: cà chua, cà rốt, củ cải, bắp cải, bí đỏ, hồng ăn trái; ký hợp đồng liên kết bao tiêu sản phẩm với Công ty TNHH Jan's; phối hợp với doanh nghiệp hỗ trợ người dân kỹ thuật sản xuất, cung ứng vật tư, cây giống chất lượng, tư vấn kỹ thuật để xây dựng các mô hình sản xuất nông nghiệp không hóa chất.

Hoàng Yên



Vườn rau hữu cơ của nhà ông Liêng Jrang Ha Srôn

## SỞ KHOA HỌC VÀ CÔNG NGHỆ TỈNH LÂM ĐỒNG

36 Trần Phú - Đà Lạt - ĐT: 0263.3545479 - Website: <http://lamdongdost.gov.vn/>

### Bản tin

# Khoa học Công nghệ phục vụ Nông nghiệp, Nông thôn

## THÔNG TIN - PHỔ BIẾN KIẾN THỨC

SỐ 05/2019

### Triển khai 47 điểm trình diễn ứng dụng khoa học kỹ thuật vào sản xuất

Thực hiện Nghị quyết số 03 của Huyện ủy Đạ Huoai về đẩy mạnh ứng dụng khoa học kỹ thuật, nhằm tăng năng suất, chất lượng, giá trị sản phẩm trên một đơn vị diện tích, nâng cao thu nhập cho người dân, Hội Nông dân huyện đã triển khai thực hiện 47 điểm trình diễn ứng dụng khoa học kỹ thuật vào sản xuất với quy mô 22 ha như mô hình thâm canh cây điều ghép đạt năng suất 25 tạ/ha; mô hình thâm canh cây dâu lai nuôi tằm đạt năng suất trên 2.000 kg kén/ha/năm, cho doanh thu 220 triệu đồng/ha/năm. Bên cạnh đó, mô hình ứng dụng công nghệ cao trong sản xuất sầu riêng theo tiêu chuẩn VietGAP, với hệ thống tích hợp tự động thực hiện các khâu bón phân, tưới nước, phun thuốc trừ sâu, vừa giảm chi phí vừa bảo vệ sức khỏe cho nông dân. Nhờ vậy, năng suất sầu riêng tăng cao, mang lại doanh thu 1,2 tỷ đồng/ha/năm.

Hiện nay, Hội Nông dân huyện tiếp tục tuyên truyền, vận động hội viên tham gia sản xuất nông nghiệp ứng dụng công nghệ cao, xây dựng các chuỗi liên kết trong sản xuất nông nghiệp, phát triển thương hiệu "Sầu riêng Đạ Huoai", góp phần nâng cao đời sống nhân dân.

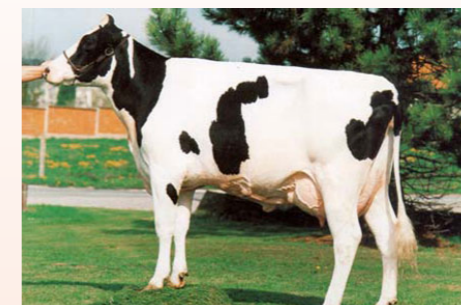
Đặng Dũng



### Lâm Hà: 9 doanh nghiệp sản xuất nông nghiệp công nghệ cao

Thống kê đến nay, toàn huyện Lâm Hà có 9 doanh nghiệp đang sản xuất nông nghiệp ứng dụng công nghệ cao với tổng diện tích hơn 246 ha tại địa bàn các xã Phúc Thọ, Mê Linh, Đạ Đờn, Tân Văn, Tân Hà, Gia Lâm.

Trong đó, 4 doanh nghiệp sản xuất, chế biến chè Oolong; 4 doanh nghiệp sản xuất rau, hoa; 1 doanh nghiệp chăn nuôi bò sữa.



Trong năm 2018, huyện Lâm Hà đã triển khai 6 chương trình, đề án sản xuất nông nghiệp ứng dụng công nghệ cao với tổng kinh phí hơn 1,4 tỷ đồng từ nguồn ngân sách tỉnh Lâm Đồng, gồm chương trình trợ giá giống cây trồng; tái canh cà phê; chăn nuôi bò sữa; chăn nuôi bò thịt; nâng cao chất lượng giống cây trồng; phân tích 64 mẫu đất trồng cà phê.

Hiện tại, huyện Lâm Hà đang tiếp tục triển khai dự án phát triển vùng cà phê ứng dụng công nghệ cao tại xã Nam Hà với quy mô 353 ha, gần 210 nông hộ tham gia.

Văn Việt

## Kỹ thuật trồng xen cây sầu riêng trong vườn cà phê vối (tiếp theo số 04/2019)

### 4. Tưới nước

Sử dụng phương pháp tưới gốc và tưới tiết kiệm. Không áp dụng kỹ thuật tưới tràn

Bảng 3. Lượng nước và chu kỳ tưới

Loại cây	Lượng nước tưới		Số lần tưới (lần)	Chu kỳ tưới (ngày)
	Tưới gốc (l/gốc/lần)	Tưới tiết kiệm (l/gốc/lần)		
Cà phê	400-420	350-390	3	30-35
Sầu riêng	200-250	200-220	3	30-35

Lưu ý: trong vụ tưới, cần theo dõi lượng mưa để điều chỉnh lượng nước hay chu kỳ tưới (lượng mưa 30 mm, có thể thay thế cho 1 lần tưới).

Bảng 4. Thời điểm tưới nước

Tháng tưới		Tháng 11, 12	Tháng 1, 2	Tháng 3	Tháng 4
Loại cây	Cà phê	Không tưới	Tưới nở hoa (lần 1)	Tưới nuôi quả (lần 2)	Tưới nuôi quả (lần 3)
	Sầu riêng	Tưới duy trì (lần 1)	Không tưới	Không tưới	Tưới nuôi quả (lần 1)
Phương pháp tưới			Tưới gốc, tưới tiết kiệm	Tưới gốc, tưới tiết kiệm	Tưới gốc, tưới tiết kiệm

### 5. Tạo hình

#### 5.1. Tạo hình cho cà phê

a) *Cắt tỉa cành*: cây cà phê kinh doanh được cắt tỉa cành 2 lần/năm.

- Lần 1: sau khi thu hoạch, gồm các công việc:

+ Cắt bỏ các cành vô hiệu (cành khô, bị sâu, bệnh, nhỏ, yếu...); chú ý tỉa kỹ cành vô hiệu ở phần trên đỉnh tán.

+ Cắt ngắn các đoạn cành già cỗi ở xa trục thân chính để tập trung dinh dưỡng nuôi cành thứ cấp bên trong; tỉa bỏ cành yếu, cành tăm.

+ Cắt bỏ cành mọc chạm mặt đất.

- Lần 2: vào giữa mùa mưa, tiến hành tỉa thưa cành thứ cấp mọc ở những vị trí không thuận lợi (nằm sâu trong tán lá; mọc thẳng đứng; mọc nhiều cành thứ cấp trên cùng một đốt) để tán cây được thông thoáng.

b) Cắt bỏ các chồi vượt thường xuyên trong năm.

c) *Thay thế cây kém hiệu quả*

- Cần đào bỏ cây sinh trưởng kém để trồng lại bằng cây mới.

- Tiến hành cưa và ghép thay thế cây sinh trưởng tốt nhưng quả nhỏ, bị bệnh gỉ sắt... bằng những giống chọn lọc.

#### 5.2. Tạo hình cho cây sầu riêng

a) *Cắt tỉa cành*

- Sau thu hoạch (khoảng tháng 9-10 hàng năm), vào mùa mưa, tiến hành tỉa các cành mọc vượt, bị sâu, bệnh gây hại nặng, suy kiệt do mang nhiều quả, mọc xen, mọc dày trong tán, đan giữa 2 cây.

- Tỉa cành hay cụm cành mọc từ thân, cành chính, cành mọc vượt, mọc bên trong tán hoặc nơi không mong muốn. Cành đầu tiên kể từ mặt đất phải cao hơn cây cà phê 50 cm. Không nên cắt ngọn cây sầu riêng.

b) *Tỉa quả*

Nên giữ quả phân bố đều trên các cành, tỉa bỏ quả dị dạng, cuống quả nhỏ. Cần tỉa bỏ hoặc có biện pháp neo những quả đậu xa thân chính bằng dây vì sẽ làm gãy cành và suy cây.

### 6. Làm cỏ

- Làm cỏ 3-4 lần/năm trên toàn bộ diện tích.

- Đối với đất dốc: làm cỏ theo băng, không làm cỏ trắng toàn bộ diện tích.

- Không khuyến cáo sử dụng thuốc diệt cỏ.

### 7. Thu hoạch và bảo quản

#### 7.1. Thu hoạch và bảo quản cà phê

a) *Kỹ thuật thu hoạch cà phê*

Quả cà phê được thu hoạch nhiều đợt (ít nhất 2 đợt) trong một vụ để thu hái kịp thời những quả chín trên cây. Không thu hái quả xanh non, tuốt cả cành, làm gãy cành.

b) *Yêu cầu kỹ thuật của sản phẩm thu hoạch*

Sản phẩm thu hoạch có tỷ lệ quả chín đạt từ 80% trở lên (gồm quả chín vàng, đỏ); tỷ lệ tạp chất không quá 0,5%. Đợt tận thu cuối vụ, tỷ lệ quả chín đạt trên 70%.

c) *Bảo quản cà phê tươi*

- Quả cà phê sau khi thu hoạch phải được chuyên chở kịp thời về cơ sở chế biến. Nếu chế biến ướt, không để quá 24 giờ; chế biến khô, không quá 48 giờ. Nếu chế biến khô, phơi trên sân bê tông hoặc sân đất nện, vải bạt; độ dày không quá 30 cm; thường xuyên cào đảo; có phương tiện che mưa.

- Phương tiện vận chuyển và bao bì đựng quả cà phê phải sạch, không nhiễm phân bón, hóa chất... Trường hợp không vận chuyển hay chế biến kịp thời, cà phê phải được đổ trên nền khô ráo, thoáng mát, không được đổ đống dày quá 30 cm và phải cào đảo thường xuyên.

#### 7.2. Thu hoạch và bảo quản sầu riêng

a) *Kỹ thuật thu hoạch*

- Nên thu hoạch trước khi quả rụng (khi đường thẳng trên giữa vỏ múi rõ nét chạy từ trên cuống xuống đến rốn quả ở giữa mỗi múi quả là có thể thu hoạch).

- Khi thu hoạch cần nhẹ tay, vào lúc chiều mát; không nên thu hoạch sau cơn mưa hoặc có sương mù.

- Dùng kéo chuyên dùng để cắt cả cuống quả.

b) *Bảo quản*

Sử dụng nước sạch để rửa quả, hong khô trong mát. Khi trữ quả, phải có tấm lót ngăn cách với sàn nhà. Không xếp quả thành đống, tạo điều kiện thoáng mát. Tùy theo yêu cầu của thị trường, có thể phân ra nhiều loại khác nhau (theo kích cỡ). Chú ý trong cùng một lô hàng, kích cỡ, màu sắc của quả phải đồng đều nhau.

Theo Trung tâm Khuyến nông Quốc gia

## Bệnh sọc thân do virus trên hoa cúc tại thành phố Đà Lạt và các vùng phụ cận

Trên địa bàn thành phố Đà Lạt, huyện Lạc Dương và một phần của huyện Đức Trọng, từ đầu năm đến nay, đã trồng 1.370 ha hoa cúc, gồm các giống như Farm, Đóa, Sapphire, Kim cương, Thọ, Pha lê, Tua xanh, Nút tím, Mai vàng, Mắt ngọc, Vàng thái, Xanh thái, AT...

Thời tiết chuyển từ mùa khô sang mùa mưa, là điều kiện thuận lợi cho sâu, bệnh phát sinh, lây lan gây hại, làm ảnh hưởng đến năng suất, chất lượng sản phẩm hoa. Đặc biệt, hiện nay, bệnh sọc thân do virus đang phát sinh, gây hại khá nặng tại một số vùng trồng hoa cúc của thành phố Đà Lạt và huyện Lạc Dương, trong đó, những giống bị gây hại nhiều nhất như Farm, Đại đóa cũ, Sapphire, Kim cương, AT...

Đến thời điểm hiện tại, khoảng 526 ha hoa cúc bị nhiễm bệnh sọc thân virus (chiếm 38,4% diện tích gieo trồng), tỷ lệ hại từ 25-50%, cục bộ có vườn 70-80% (312 ha nhiễm nhẹ; 146 ha nhiễm trung bình; 68 ha nhiễm nặng; 2,5 ha bị nhổ bỏ). Bệnh gây hại ở hầu hết các giai đoạn sinh trưởng của cây trồng, phổ biến nhất ở giai đoạn sau khi tỉa nụ. Bệnh phát triển, lây lan nhanh vào các tháng thời tiết nắng nóng (từ tháng 3-6), nhiệt độ cao; đây là điều kiện cho bọ chích hút (bọ phấn, bọ trĩ) phát triển mạnh làm môi giới truyền bệnh.

Trước tình hình đó, Chi cục Trồng trọt và Bảo vệ thực vật tỉnh Lâm Đồng đã phối hợp với Phòng Kinh tế, Trung tâm Nông nghiệp Đà Lạt và Phòng Nông nghiệp và PTNT, Trung tâm Nông nghiệp huyện Lạc Dương kiểm tra, đánh giá tình hình dịch hại, đồng thời hướng dẫn một số giải pháp để người dân áp dụng các biện pháp phòng, trừ.

Để hạn chế quá trình lây lan và gây hại của bệnh sọc thân do virus trên hoa cúc, nông dân cần lưu ý:

- Chọn cây giống từ các vườn ươm đã được công bố tiêu chuẩn chất lượng cây giống xuất vườn; giống sinh trưởng khỏe, sạch bệnh. Có thể sử dụng bộ Test-Kit để kiểm tra nhanh virus trên cây giống trước khi trồng (bộ Test-Kit có tại Trường Đại học Đà Lạt; Trung tâm Nghiên cứu Khoai tây, Rau và Hoa; Chi cục Trồng trọt và Bảo vệ thực vật tỉnh Lâm Đồng).

- Trồng hoa cúc trong nhà kính (kín): sử dụng lưới ngăn côn trùng loại từ 45-50 mesh trở lên (kích thước lỗ tương ứng 0,354-0,297 mm), cách ly hoàn toàn với bên ngoài.

- Sử dụng các chế phẩm có hoạt chất *Ningnamycin* và *Cytosinpeptidicin* phun để tăng sức đề kháng bệnh cho cây như thuốc SUPERSIN 50 WP (Ningnanmycin 50 g/kg), liều lượng theo khuyến cáo trên bao bì của nhà sản xuất.

- Sử dụng bẫy dính màu xanh, vàng đặt so le cách nhau 3 m, cách ngọn cây 30 cm để tiêu diệt, theo dõi và phát hiện bọ phấn, bọ trĩ trường thành. Khi bọ trĩ xuất hiện, sử dụng thuốc có chứa hoạt chất *Dinotefuran* (Oshin 20 WP); *Thiacloprid + Isoprocard* (Zocket 450 WP); *Spinetoram* (Radiant 60 SC); *Thiamethoxam* (Actara 25 WG)... theo khuyến cáo của nhà sản xuất.

Theo Chi cục Trồng trọt và BVTV Lâm Đồng



Triệu chứng hoa cúc bị nhiễm bệnh sọc thân do virus



Bộ Test-Kit kiểm tra nhanh virus gây hại hoa cúc